

Personnel : 2 services : montage réglages et démontage à l'issue de la représentation :

- 1 technicien son
- 1 technicien lumière

1 personne de l'organisation est bienvenue pour assurer l'accueil technique et aider au montage et démontage

Montage et réglages : 6h30 (déchargement inclus)

Démontage : 2h30 (chargement inclus)

Espaces scénique :

- **accès PMR adapté aux fauteuils roulants électriques : plateau, loges, sanitaires, salle ...**
- plateau au sol minimum de 8m ouverture / 6m profondeur hors coulisses
- prévoir un tapis de danse noir de la taille du plateau.
- Prévoir 1,50 m derrière le rideau de fond de scène et en coulisse pour le passage d'un fauteuil roulant.
- un gradin ou parterre de chaises sur plusieurs niveaux (exemple avec des praticables) pour une visibilité optimale.

Occultation de la salle nécessaire (le noir)

Autre Matériel technique à fournir par l'organisateur:

- des prolongateurs en nombre et métrages suffisants
- des arrivées électriques en nombre suffisants

Décors et accessoires apportés par la compagnie :

- accessoires, costumes et marionnettes
- un fauteuil roulant électrique et un fauteuil non électrique
- toile, tissus ,
- diffuseurs à odeur
- une table haute

K FICHE TECHNIQUE SON

CONTACT RÉGIE SON: ARNAUD MARCHAND
LECASOAR@GMAIL.COM / +33 603 12 58 62

Cette fiche technique est une aide au bon déroulement du spectacle. Des changements ou équivalences peuvent y être apportés, parlons-en!!!

REGIE

La régie son et la diffusion face devront être mises en place, testées, calées et prêtes à fonctionner avant notre arrivée.

Nous nous déplaçons avec notre console X ou M32, merci de prévoir un épanoui XLR 16in/8out (en cas de patch analogique) ou un RJ45 (en cas de stage box S16/32 ou DL16/32) entre le plateau et la régie.

La régie son sera placée de préférence en salle, dans l'axe de la scène.

DIFFUSION FOH

Merci de fournir un système de diffusion complet **avec sub**, adapté à la jauge et au lieu, permettant une diffusion homogène en tous points de la salle.

Merci également de laisser l'accès au contrôle des paramètres de la diffusion (EQ, Delay, limiteur,...) à notre sonorisateur.

DIFFUSION PLATEAU

Merci de fournir 3 retours de type L-Acoustics X12, 112HiQ ou équivalents, dont 2 seront utilisés sur pieds en sides-fills, et 1 bain de pieds au lointain jardin.

PLATEAU

Si possible, le patch/stagerack sera placé à jardin, point musicienne au lointain jardin. Merci de fournir:

2 DPA 4060, dont un de couleur noire, avec **2 liaisons HF** (aucune équivalence possible, merci de me contacter si vous rencontrez des difficultés à fournir ces micros, ils sont essentiels au spectacle!!!)

5 DI Radial ou BSS,

3 KM184 ou équivalent

1 SM58

2 grands pieds de micros et 1 pieds micro table, le câblage adéquat.

VOIE	INSTRUMENT	MICROS	VOIE	INSTRUMENT	MICROS
1	KEY YAMAHA L	DI	9	KATELL	DPA 4060 HF
2	KEY YAMAHA R	DI	10	ELSA	DPA 4060 HF
3	KEY ROLAND L	DI	11	ORDI	XLR
4	KEY ROLAND R	DI	12	ORDI	XLR
5	BASS	DI	13	BANDE	XLR
6	HANG	KM184	14	BANDE	XLR
7	AMBIANCE L	KM184	15	VOIX MUEKE	SM58
8	AMBIANCE R	KM184	16		

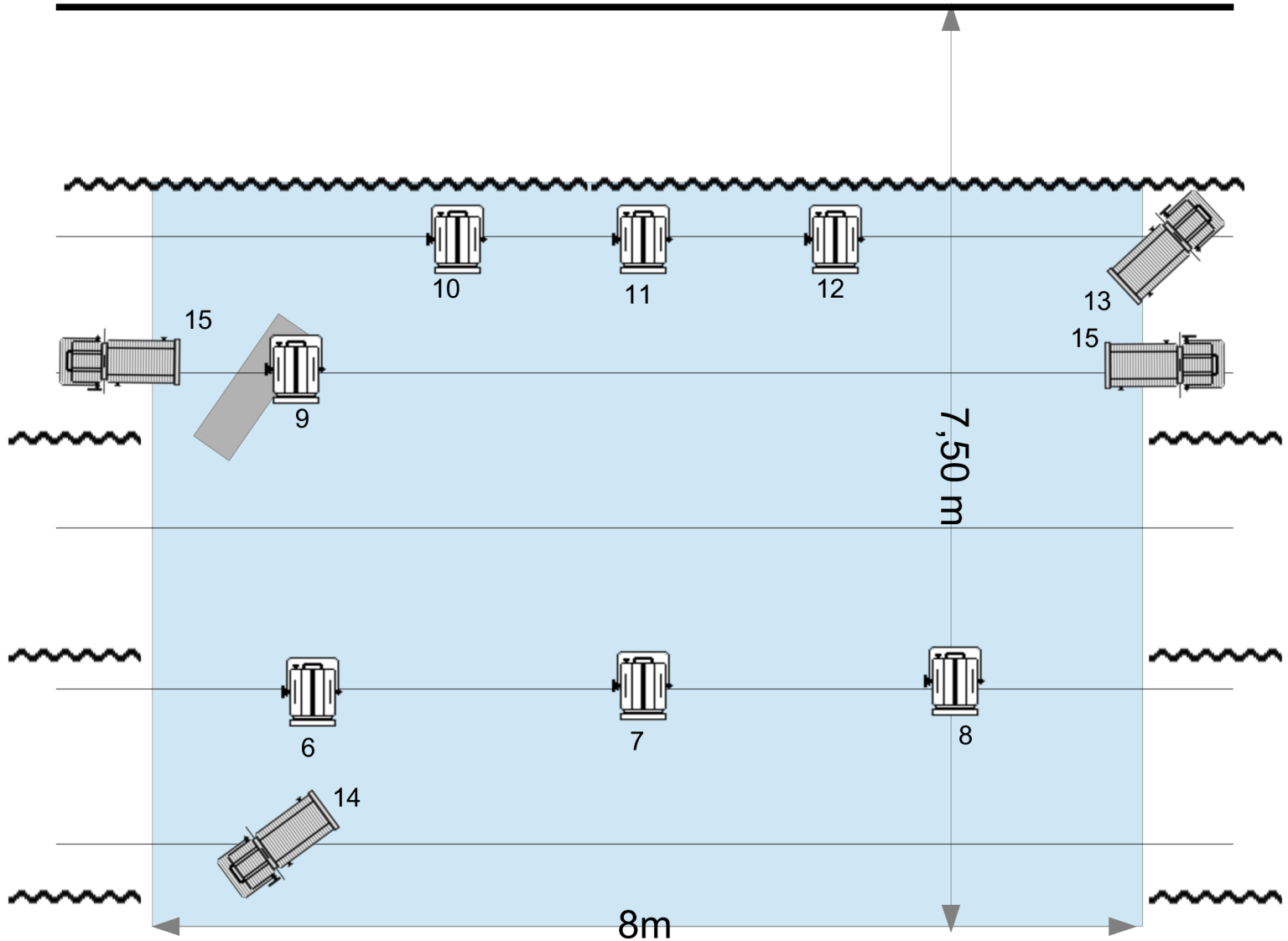


PLAN DE FEU

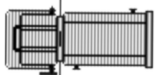
CONTACT LUMIÈRE : MICHEL DRUEZ : 06 09 94 09 57

plan du grill

Murdu fond



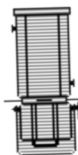
PC 1 kw



613 sauf N°5 614



1 2



5



3

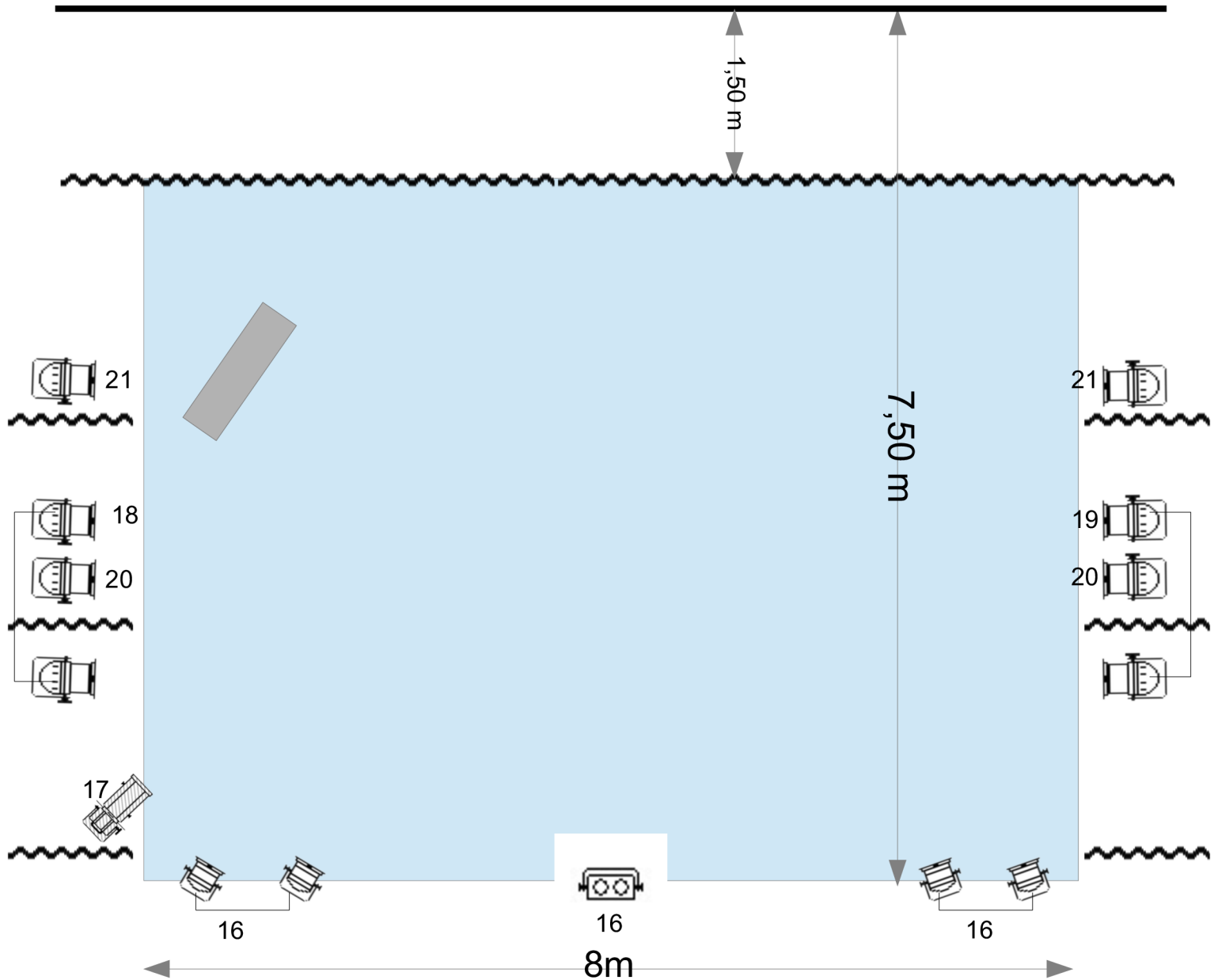


4

face

plan des sols

Mur du fond



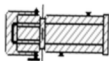
Double dicos cie



Par 64cp62cie si besoin



Dicos cie



Mini découpe cie

Lumière :

- un système de 24 circuits de 2kw mini ,
- un jeu d'orgue à mémoire , voir plan de feu
- La cie apporte les projecteurs spéciaux et les gélâtines

K COMPAGNIE DES COUSUS **RIDER ACCUEIL**

version sept. 2025

RÉGIE GÉNÉRALE : SÉVERINE BERTHIAS 06 50 12 60 15

ÉQUIPE DE 7 PERSONNES :

- 5 artistes dont 1 en fauteuil roulant
- 2 techniciens (son et lumière)

LOGES ÉQUIPÉS AVEC PORTANT, CINTRES ET MIROIRS :

- 1 loge PMR
- 1 loge pour 4 personnes

CONDITIONS PARTICULIÈRES RELATIVES À L'ACCUEIL DE L'ARTISTE EN FAUTEUIL ROULANT :

- **Le lieu de représentation devra être entièrement accessible aux personnes à mobilité réduite se déplaçant en fauteuil roulant électrique. (salle de spectacle, scène, sanitaires, loges, etc.)**
- idéalement, le montage se fera la veille de la représentation pour une prise d'espace optimale
- aucune représentation ne pourra avoir lieu avant 15h
- La compagnie peut effectuer 2 représentations maximum par jour dans un même lieux, espacés de minimum 3h

Merci de prévoir de l'eau, thé, café, quelques collations sucrées - salées du jus de fruits et quelques bières pour la fin de la représentation seront appréciés.

REPAS :

repas complets et chauds pour 7 personnes, midi et soir selon le calendrier définit avec l'organisateur

HÉBERGEMENT :

- 1 chambre PMR adapté aux fauteuils roulants
- 1 chambre double
- 4 chambres single